



**2014 YILINDA 155 ÜNİVERSİTEMİZİN DÜNYA SIRALAMALARINDAKİ  
DURUMU  
23 ARALIK 2014  
URAP (University Ranking by Academic Performance)**

---

Dünya üniversiteleri, 8 sıralama kurumu tarafından her yıl sıralanıyor. Bu sıralama kurumları; ARWU, Leiden, NTU (HEEACT), SciMago, QS, THE (Times), Webometrics ve ODTÜ Enformatik Enstitüsü URAP (University Ranking by Academic Performance) Laboratuvarı'dır. Avrupa Birliği'nin desteğiyle kurulan U-Multirank de üniversiteleri değerlendirmekte ancak bir sıralama tablosu vermemektedir. Bu nedenle U-Multirank bu raporda yer almamıştır.

URAP, kurulduğu 2009'dan bu yana her yıl dünyanın akademik performansı en iyi olan 2000 üniversitesini sıralamaktadır. URAP dünya sıralaması ile dünyada ilk %10'a giren üniversitelerimiz, dünyadaki yerlerini öğrenebilmektedir. URAP tarafından diğer dünya sıralamaları da dikkate alınarak yapılan bu çalışmada, 155 üniversitemizin en az bir dünya sıralamasında yer aldığı belirlenmiştir. Bu raporun amacı, 155 üniversitemizin, 2014 yılının son verilerine göre 8 farklı sıralamadaki yerlerini toplu olarak görebilmelerine olanak sağlamaktır.

## Üniversiteler 5 Grupta Toplandı

Aşağıda verilen ilk iki tabloda, dünyadaki 8 sıralama sisteminden en az birinde ilk 500'e giren 10 üniversitenin durumu özetlenmiştir. İlk 500'de yer alan 10 üniversitemiz; ODTÜ, İstanbul, Ege, İTÜ, Hacettepe, Boğaziçi, İ.D. Bilkent, Koç, Sabancı ve Gazi üniversiteleridir. Bu üniversitelerin kendi aralarındaki sırası, kaç kez ilk 500'de yer aldığına göre belirlendi. Eşitlik durumunda üniversitelerin URAP dünya sıralamasındaki yerleri kullanıldı.

Tablo 1 ve Tablo 2'de görüldüğü gibi ODTÜ 8 sıralama sisteminin 6'sında ilk 500'e girdi. İstanbul Üniversitesi 5 sıralama sisteminde ilk 500'de yer aldı. İstanbul Üniversitesi bu yıl Webometrics sıralamasında, 190. sırada yer aldı ve ARWU sıralamasında ilk 500'e giren tek üniversitemiz oldu. ODTÜ bu yıl THE (Times) sıralamasında, 85. sıradan ilk 100'e girdi ve NTU (HEEACT) sıralamasında ilk 500'e giren tek üniversitemiz oldu.

Hacettepe, İTÜ, Boğaziçi, İ.D. Bilkent, Ege, Sabancı ve Koç üniversiteleri bu yıl iki sıralama sisteminde ilk 500'e girdi. Gazi Üniversitesi ise bir sıralama sisteminde ilk 500'de yer aldı.

Tablo 3'te, 155 üniversitemizin dünyadaki durumu topluca verilmektedir. Tablonun birinci grubunda, ilk 500'e giren 10 üniversite bulunmaktadır. İkinci grupta yer alan 14 üniversite ise dünya sıralamalarından en az birinde 501-1000 arasına girmiştir. En az bir sıralamada 1001-1500 arasına giren 29 üniversite üçüncü grupta yer almıştır. Dördüncü gruptaki 23 üniversite, en az bir sıralamada 1501-2000 arasına giren üniversitelerdir. İlk 4 gruptaki toplam 76 üniversite, dünyanın en iyi %10'luk diliminde yer alma başarısını gösteren üniversitelerimizdir.

Beşinci gruptaki 79 üniversitemiz 2001-20000 arasında yer almaktadır. İlk 4 gruptaki üniversitelerin grup içindeki sırası, kendi grubunda kaç farklı dünya sıralamasında yer aldığına göre belirlendi. Eşitlik halinde URAP dünya sıralamasındaki yerleri kullanıldı. Son gruptakiler sadece Webometrics sıralamasına girdiği için kendi aralarında, Webometrics'e göre sıralandı.

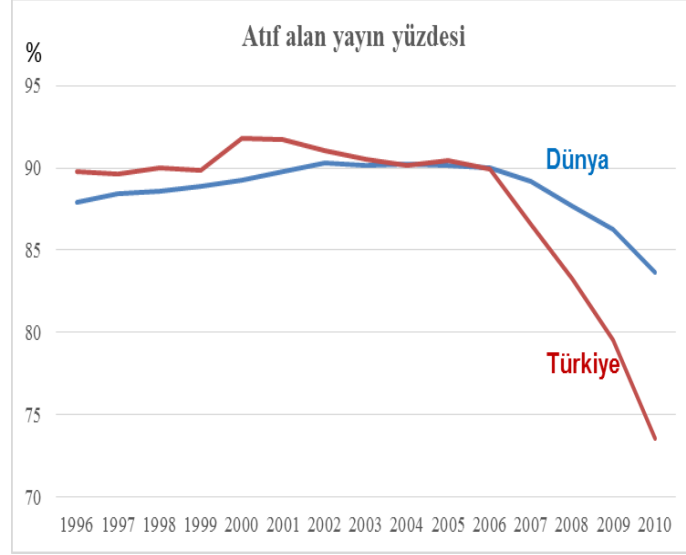
## Sonuç

Dünya sıralamalarının ilk ortaya çıktığı yıllarda, üniversitelerimiz listelerde gelişmekte olan diğer ülkelere oranla oldukça hızlı yükseldi. Üniversite sayısı arttıkça dünya sıralamalarında ilk 2000'e giren üniversitelerimizin sayısında da artış gözlemlendi. Son yıllarda ise üniversitelerimizin yükselme hızında bir yavaşlama oldu. Dünya sıralamalarında ilk 200'e iki üniversitemiz (ODTÜ ve İstanbul Ü.) ilk 100'e ise bir üniversitemiz (ODTÜ) girdi. Sıralamalardan en az birinde İlk 500'e girebilen üniversitelerimizin sayısı ise yine 10'da kaldı.

URAP 2014-2015 dünya sıralamasında bu yıl, ilk 2000 arasında 76 üniversitemiz olduğu halde ilk 500 arasına ise sadece 4 üniversitemiz girebildi. ARWU ve NTU (HEEACT) dünya sıralamalarında ise sadece birer üniversitemiz yer alabildi.

Üniversitelerimizin genel durumu, 2014-2015 dünya sıralamalarında 5 yıl öncesine göre daha iyi bir noktaya ulaştı. Ancak 8 dünya sıralamasının tümünde ilk 500'e girebilen bir üniversitemiz henüz yok. Bir üniversitemiz 6 sıralamada ve bir üniversitemiz de 5 sıralamada ilk 500'e girebildi. Önümüzdeki yıllarda 5-6 sıralama listesinde, ilk 500'e giren üniversite sayımızı artırıp 15-20 üniversiteye ulaşmayı hedeflemeliyiz ki ilk 100'de 4-5 üniversitemiz olabilsin. İlk 500'deki üniversite sayımızın artması için üniversitelerimiz mutlaka uluslararası saygın dergilere yönelmelidir. Akademisyenlerin çalışmalarını en saygın dergilerde yayınlaması için her üniversitede teşvik primi verilmeli ve var olanların da miktarı artırılmalıdır. Yayın teşvik priminin, yayının yapıldığı derginin etki değerine göre hesaplanması çok yararlı olmaktadır. Etki değeri en yüksek olan dergilerin ilk %5'lik dilimine girenlere verilecek primin, normalin 2-3 katına çıkartılması yararlı olacaktır.

Etki değeri çok düşük olan dergilerde çıkan makalelere teşvik primi verilmemelidir. Bu tür makaleler, çok az ya da hiç atıf almadığı için üniversitelerin yayın başına düşen atıf sayılarını düşürmektedir. InCites verileri kullanılarak URAP tarafından hazırlanan aşağıdaki grafik, üniversitelerimizin 1996-2010 yılları arasında yayınladığı makaleler arasında en az bir atıf alan makale yüzdesini göstermektedir. Grafikte görüleceği gibi, özellikle 2006 yılında sonra atıf alan yayınlarımızın yüzdesi dünya ortalamasının gerisine düşmüştür. Atıf alan yayınlarımızın yüzdesi 2005-2006 yıllarına kadar %90'lar seviyesinde iken sonraki yıllarda gerileyerek 2010'da %70'ler seviyesine düşmüştür.



Yayın başına düşen atıf sayısının artması için makalelerin çok saygın dergilerde yayınlanması gerekiyor. Bir üniversitede yayınlanan makaleler, etki değeri düşük dergilere yöneldikçe o üniversitenin yayın başına aldığı atıf sayısı da düşmektedir. Leiden, THE, SciMago ve QS gibi sıralamalarda yayın başına düşen atıf sayısı veya en fazla atıf alan makalelerin yüzdesi kriter olarak kullanılmaktadır. Yayın başına düşen atıf sayısı düşük olan üniversitelerimiz, yayın sayıları yüksek olduğu halde bu sıralamalarda ilk 500 arasında yer alamıyor. URAP'ın dünya sıralamasında kullanılan toplam makale etki değeri ve toplam atıf etki değeri kriterlerinde de yayın başına düşen atıf sayısı kullanılmaktadır. Atıf ve yayın başına düşen atıf sayısını artırmak için üniversitelerin atama ve yükseltme kriterleri arasına, alınan uluslararası atıf sayısının eklenmesi o üniversitelere yarar sağlamaktadır.

Uluslararası yayın sayısını kişi başına 1,5-2,0 seviyesine çıkartamayan orta büyüklükteki üniversitelerin, ilk 500'e girmesi zor olmaktadır. Gelişmiş ülkelerin ilk 100 arasına giren ve orada uzun süre kalan üniversitelerinin kişi başı uluslararası makale sayısı genellikle 2,0 veya daha fazladır. İlk 100'deki üniversitelerin yayın başına düşen atıf sayıları ise bizim iyi üniversitelerimizden en az iki kat fazladır.

Üniversitelerimiz bir yandan uluslararası makale sayılarını artırırken diğer yandan saygın dergilere yönelerek atıf sayılarını artırıp dünya sıralamalarında yükselebilir. İlk 500'de 15-20 ve ilk 100'de 4-5 üniversitemizin olmasını hedeflemeliyiz. Bu hedef üniversitelerimiz için ulaşılamaz değildir, akademisyenler ve üniversite yönetimlerinin ortak çabasıyla gerçekleştirilebilir. Bunu Çin başardı, Singapur başardı ve ardından Rusya gerekli çalışmalarını başlattı. Bizim üniversitelerimiz de başarabilir.

**Prof. Dr. Ural Akbulut**  
**URAP Başkanı**

Ekler: Tablo 1,2 ve 3

**Tablo 1. 2014 yılında dünya sıralamalarında en az bir kez ilk 500’de yer alan üniversitelerimizin durumu**

Sıra	Üniversite	URAP	ARWU	LEIDEN	NTU-HEEACT	SCI MAGO	TIMES	QS	WEBOMET RICS
1	ODTÜ	433	-	457	480	(569)	85	401-410	484
2	İstanbul Ü.	489	401-500	349	-	440	-	(601-650)	190
3	Ege Ü.	487	-	432	-	(582)	-	-	(829)
5	İ. T. Ü.	488	-	(548)	-	(671)	165	(501-550)	(660)
4	Hacettepe Ü.	(525)	-	402	-	475	-	(601-650)	(754)
6	Boğaziçi Ü.	(575)	-	-	-	(1155)	139	399	(747)
7	İ.D. Bilkent Ü.	(860)	-	-	-	(1274)	201-225	399	(786)
8	Koç Ü.	(1162)	-	-	-	(1875)	301-350	461-470	(1360)
9	Sabancı Ü.	(1192)	-	-	-	(1794)	182	471-480	(961)
10	Gazi Ü.	(532)	-	497	-	(522)	-	-	(797)

**Tablo 2. Üniversitelerimizin 2014 yılında dünya sıralamalarında ilk 500’de yer alma sayısı**

Sıra	ÜNİVERSİTE	SIRALAMALARDA YER ALMA SAYISI
1	ODTÜ	6 (URAP, LEIDEN, NTU, THE, QS, WEBOMETRICS)
2	İstanbul Ü.	5 (URAP, ARWU, LEIDEN, SCIMAGO, WEBOMETRICS)
3	Ege Ü.	2 (URAP, LEIDEN)
5	İ. T. Ü.	2 (URAP, THE)
4	Hacettepe Ü.	2 (LEIDEN, SCIMAGO)
6	Boğaziçi Ü.	2 (THE, QS)
7	İ.D. Bilkent Ü.	2 (THE, QS)
9	Koç Ü.	2 (THE, QS)
8	Sabancı Ü.	2 (THE, QS)
10	Gazi Ü.	1 (LEIDEN)

Tablo 3. Üniversitelerimizin dünya sıralamalarındaki yerleri

(1-500; 501-1000; 1001-1500; 1501-2000 ve 2001-20000 arası). Her grup, kendi grubu içinde kaç kez sıralamaya girdiğine göre sıralandı. Eşitlik halinde URAP Dünya Sıralaması kullanıldı.

SIRA	ÜNİVERSİTE	URAP	WEBOMETRICS	SCIMAGO**	LEIDEN*	QS	TIMES	NTU (HEEACT)	ARWU	DÜNYADAKİ YERİ
1	Orta Doğu Teknik Üniversitesi	433	484	(569)	457	401-410	85	480		1-500
2	İstanbul Üniversitesi	489	190	440	349	(601-650)			401-500	
3	Ege Üniversitesi	487	(829)	(582)	432					
4	İstanbul Teknik Üniversitesi	488	(660)	(671)	(548)	(501-550)	165			
5	Hacettepe Üniversitesi	(525)	(754)	475	402	(601-650)				
6	Boğaziçi Üniversitesi	(575)	(747)	(1155)		399	139			
7	İ.D. Bilkent Üniversitesi	(860)	(786)	(1274)		399	201-225			
8	Koç Üniversitesi	(1162)	(1360)	(1875)		461-470	301-350			
9	Sabancı Üniversitesi	(1192)	(961)	(1794)		471-480	182			
10	Gazi Üniversitesi	(532)	(797)	(522)	497					
11	Ankara Üniversitesi	535	683	549	533	701+				501-1000
12	Erciyes Üniversitesi	791	(1235)	894	651					
13	Selçuk Üniversitesi	978	(1333)	834	628					
14	Dokuz Eylül Üniversitesi	991	(1004)	907	661					
15	Çukurova Üniversitesi	729	(1087)	(1126)		701+				
16	Atatürk Üniversitesi	(1024)	(1022)	890	641					
17	Süleyman Demirel Üniversitesi	760	(1150)	(1213)						
18	Gaziantep Üniversitesi	831	(1586)	(1529)						
19	Mersin Üniversitesi	957	(1645)	(1791)						

20	Marmara Üniversitesi	982	(1337)	(984)						
21	Yıldız Teknik Üniversitesi	987	(1325)	(1343)						
22	Gaziosmanpaşa Üniversitesi	1000	(2093)	(1864)						
23	Anadolu Üniversitesi	(1265)	790	(1548)						
24	Pamukkale Üniversitesi	(1367)	740	(1534)						
25	Fırat Üniversitesi	1055	1459	1232						
26	Uludağ Üniversitesi	1129	1212	1130						
27	Karadeniz Teknik Üniversitesi	1104	(1794)	1137						
28	İzmir Yüksek Teknoloji Enstitüsü	1117	1386	(2159)						
29	Akdeniz Üniversitesi	1160	(1524)	1284						
30	Ondokuz Mayıs Üniversitesi	1223	(1547)	1004						
31	Kocaeli Üniversitesi	1252	(1714)	1363						
32	Gülhane Askeri Tıp Akademisi	1286	(3487)	991						
33	Yüzüncü Yıl Üniversitesi	1354	(1892)	1495						
34	Başkent Üniversitesi	1360	(1722)	1129						
35	Sakarya Üniversitesi	1364	1244	(1845)						
36	Dicle Üniversitesi	1368	(2224)	1460						
37	Dumlupınar Üniversitesi	1092	(1884)	(2215)						
38	TOBB Ekonomi ve Teknoloji Üniversitesi	1135	(2598)	(2175)						
39	Kafkas Üniversitesi	1141	(2262)	(2350)						
40	Adıyaman Üniversitesi	1142	(4582)							
41	Doğuş Üniversitesi	1156	(1773)	(2556)						
42	Erzincan Üniversitesi	1203	(3240)							

1001-1500



43	Eskişehir Osmangazi Üniversitesi	1305	(1516)	(1538)						
44	Özyeğin Üniversitesi	1330	(3323)							
45	Fatih Üniversitesi	1331	(1733)	(1851)						
46	Gebze Yüksek Teknoloji Enstitüsü	1347	(2877)	(2017)						
47	Cumhuriyet Üniversitesi	1388	(1723)	(1739)						
48	Atılım Üniversitesi	1410	(1944)	(2525)						
49	Çankaya Üniversitesi	1411	(1978)	(2614)						
50	Çanakkale Onsekiz Mart Üniversitesi	1412	(1756)	(1774)						
51	İnönü Üniversitesi	1421	(1829)	(1742)						
52	Abant İzzet Baysal Üniversitesi	1464	(1961)	(2033)						
53	Yeditepe Üniversitesi	1492	(1791)	(1807)						
54	Afyon Kocatepe Üniversitesi	1515	1662	1789						
55	Mustafa Kemal Üniversitesi	1513	(2043)	1724						
56	Celal Bayar Üniversitesi	1517	(2533)	1795						
57	Adnan Menderes Üniversitesi	1555	(2270)	1824						
58	Harran Üniversitesi	1640	(2782)	1897						
59	Trakya Üniversitesi	1685	(2066)	1791						
60	Kırıkkale Üniversitesi	1689	(2635)	1923						
61	Bülent Ecevit Üniversitesi	1722	1495	(2053)						
62	Muğla Sıtkı Koçman Üniversitesi	1771	1902	(2300)						
63	Mimar Sinan Güzel Sanatlar Üniversitesi	1580	(5879)							
64	Kahramanmaraş Sütçü İmam Üniversitesi	1619	(2090)	(2080)						

1501-2000

65	Balıkesir Üniversitesi	1702	(2441)							2001-20000	
66	Düzce Üniversitesi	1721	(4241)								
67	Niğde Üniversitesi	1748	(2119)	(2361)							
68	Aksaray Üniversitesi	1770	(5843)								
69	Bahçeşehir Üniversitesi	1780	(3140)								
70	Namık Kemal Üniversitesi	1832	(4488)								
71	Bozok Üniversitesi	1836	(5875)								
72	Acıbadem Üniversitesi	1864	(8144)								
73	Nevşehir Üniversitesi	1908	(5804)								
74	Gümüşhane Üniversitesi	1957	(5979)								
75	Ahi Evran Üniversitesi	1959	(6095)								
76	Karabük Üniversitesi	1968	(3040)								
77	İstanbul Bilgi Üniversitesi		2352								
78	İzmir Ekonomi Üniversitesi		2844								
79	Galatasaray Üniversitesi		3429								
80	İstanbul Kültür Üniversitesi		3805								
81	Işık Üniversitesi		3910								
82	Beykent Üniversitesi		3960								
83	Maltepe Üniversitesi		3980								
84	Yaşar Üniversitesi		4111								
85	Mehmet Akif Ersoy Üniversitesi		4199								
86	İstanbul Ticaret Üniversitesi		4301								
87	Kadir Has Üniversitesi		4385								
88	Okan Üniversitesi		4652								
89	Haliç Üniversitesi		4831								

90	Giresun Üniversitesi		5511							
91	Kara Harp Okulu		5616							
92	Türk Hava Kurumu Üniversitesi		5720							
93	İstanbul Aydın Üniversitesi		5729							
94	Çankırı Karatekin Üniversitesi		5781							
95	Hitit Üniversitesi		5833							
96	Uşak Üniversitesi		5836							
97	İstanbul Arel Üniversitesi		5843							
98	Ordu Üniversitesi		6037							
99	Kastamonu Üniversitesi		6043							
100	Artvin Çoruh Üniversitesi		6057							
101	Karamanoğlu Mehmetbey Üniversitesi		6163							
102	Bartın Üniversitesi		6176							
103	Zirve Üniversitesi		6723							
104	Hava Harp Okulu		6782							
105	İstanbul Şehir Üniversitesi		6864							
106	Bilecik Üniversitesi		7032							
107	Yalova Üniversitesi		7142							
108	Amasya Üniversitesi		7169							
109	Mevlana Üniversitesi		7319							
110	İzmir Üniversitesi		7350							
111	İstanbul Bilim Üniversitesi		7374							
112	İğdır Üniversitesi		7538							
113	Gediz Üniversitesi		7569							
114	Kilis 7 Aralık Üniversitesi		7569							

115	İzmir Kâtip Çelebi Üniversitesi	7609							
116	Deniz Harp Okulu	7705							
117	Ufuk Üniversitesi	7811							
118	Kırklareli Üniversitesi	8011							
119	Mardin Artuklu Üniversitesi	8043							
120	Fatih Sultan Mehmet Vakıf Üniversitesi	8328							
121	Bingöl Üniversitesi	8406							
122	Tunceli Üniversitesi	8543							
123	Recep Tayyip Erdoğan Üniversitesi	8657							
124	Çağ Üniversitesi	8685							
125	Siirt Üniversitesi	8806							
126	Turgut Özal Üniversitesi	8880							
127	Yıldırım Beyazıt Üniversitesi	8897							
128	Batman Üniversitesi	9021							
129	Sinop Üniversitesi	9175							
130	Osmaniye Korkut Ata Üniversitesi	9634							
131	Şırnak Üniversitesi	9666							
132	Ardahan Üniversitesi	9689							
133	Piri Reis Üniversitesi	9733							
134	Gelişim Üniversitesi	10154							
135	Bitlis Eren Üniversitesi	10165							
136	Bezmiâlem Vakıf Üniversitesi	10457							
137	Meliksah Üniversitesi	10549							
138	Bayburt Üniversitesi	10556							

139	İstanbul Medipol Üniversitesi		10716						
140	Muş Alparslan Üniversitesi		10726						
141	İstanbul Kemerburgaz Üniversitesi		10756						
142	KTO Karatay Üniversitesi		10776						
143	Canik Başarı Üniversitesi		11377						
144	Şifa Üniversitesi		11425						
145	TED Üniversitesi		11425						
146	Ağrı İbrahim Çeçen Üniversitesi		11483						
147	İstanbul 29 Mayıs Üniversitesi		11702						
148	Süleyman Şah Üniversitesi		11796						
149	Yeni Yüzyıl Üniversitesi		12143						
150	Nuh Naci Yazgan Üniversitesi		13132						
151	Hakkâri Üniversitesi		13140						
152	Abdullah Gül Üniversitesi		13643						
153	İstanbul Sabahattin Zaim Üniversitesi		13813						
154	Toros Üniversitesi		13892						
155	Hasan Kalyoncu Üniversitesi		14120						

\*P İndikatörü Sıralaması

\*\*Yayın Sayısı Sıralaması

**Not:** Raporda kullanılan veriler aşağıdaki sitelerden alınmıştır

1. **URAP:** <http://www.urapcenter.org>
2. **ARWU:** <http://www.shanghairanking.com>
3. **LEIDEN:** <http://www.leidenranking.com>
4. **NTU (HEEACT):** <http://nturanking.lis.ntu.edu.tw/>
5. **SCIMAGO:** <http://www.scimagoir.com>
6. **TIMES:** <http://www.timeshighereducation.co.uk/world-university-rankings>
7. **QS:** <http://www.topuniversities.com>
8. **WEBOMETRICS:** <http://www.webometrics.info>

## Sıralama Sistemlerinin Kriterleri ve Ağırlıkları

- **ARWU:** İlk sıralamasını 2003 yılında yayınladı. Dünyanın ilk 500 üniversitesini 2011 yılında **Nobel veya Fields Medal ödülü kazanan mezun** (%10) ve **mensup** (%20) sayısına, dünyada **en çok atıf alanlar listesindeki mensup** (%20) sayısına, **Nature ve Science dergilerinde çıkan makale sayılarına** (%20), **SCI ve SSCI tarafından taranan makale sayısına** (%20) ve yukarıdaki kriterlerden **alınan puanların ilgili üniversitenin öğretim üyesi sayısına oranı** (%10) kriterleri ile belirlemiştir.
- **TIMES:** İngiltere’de yayınlanan dergi 2004’ten beri sıralama yapıyor. Dünyanın ilk 400 üniversitesini 2011’de anketlerden elde edilen **eğitim ortamı** (%30), anket ve üniversitelerden alınan verilere dayanan **araştırma** (%30), normalize edilmiş yayın başına düşen ortalama **atıf** (%30), anket ve üniversitelerden verilerden elde edilen **sanayi destekli projeler** (%2,5), **uluslararası öğretim üyesi, öğrenci ve araştırma** (%7,5) kriterleri ile sıralamıştır
- **WEBOMETRICS:** İspanya’da Cybermetrics Laboratuvarı 2004’ten bu yana üniversitelerin alan adlarına (web) dayalı sıralama yayınlıyor. Dünyanın 20 bin üniversitesi 2012 yılında Google motorundan elde edilen tarama sonucuna dayanan **boyut** (%20), ilgili üniversitenin sitesine verilen tekil bağlantı (link) sayısına dayanan **görünürlük** (%50), ilgili üniversitenin sitesinde bulunan akademik dosya sayısına dayanan **dosya zenginliği** (%15) ve en çok atıf alan %10’luk dilime giren **yayın sayısı** (%15) kriterleri ile sıralanmıştır.
- **NTU (HEEACT):** Tayvan Yüksek Öğretim Değerlendirme ve Akreditasyon Kurumu 2007’den bu yana sıralama yapıyordu. Sıralama 2011’den itibaren, National Taiwan Üniversitesi tarafından yapıldığı için adı NTU oldu. Kurum, ilk 500 üniversiteyi **araştırma üretkenliği**; son 11 yıllık makale sayısı (%10) ve son bir yıllık makale sayısı (%15), **araştırma etkisi**; son 11 yıllık atıf sayısı (%15), son 2 yılda alınan atıf sayısı (%10) ve son 11 yılda yayın başına atıf sayısı (%10) ve **araştırmada mükemmellik**; h-endeksine göre son iki yıllık makale sayısı (%10), son 11 yılda dünyanın en çok atıf alan makaleler listesine giren makalelerin sayısı (%15) ve son yılda etki değeri en yüksek dergilerde basılan makale sayısı (%15) kriterlerine göre sıralamaktadır.

- **LEIDEN:** Hollanda'da Leiden Üniversitesi Bilim ve Teknoloji Çalışmaları Merkezi 2008 yılından bu yana dünya sıralaması yapıyor. Merkez, 2011'de ilk 750 üniversiteyi son 5 yıla ait; **SCI ve SSCI tarafından taranan yayın sayısı (P), yayın başına düşen atıf sayısı (MCS), normalize edilmiş yayın başına düşen atıf sayısı (MNCS), dünyada en çok atıf alan %10'luk dilime giren yayın oranı (PP<sub>top 10%</sub>) ve diğer üniversitelerle üretilen ortak yayınların oranı (PP<sub>collab</sub>)** kriterleri ile sıralamıştır. Kriterlerden elde edilen puanlara dayalı tek bir liste yapılmamaktadır. Esneklik sağlamak amacıyla her kriter için ayrı tablo verilmektedir.
- **SCIMAGO:** İspanya'da Scimago Araştırma Kurumu'nun sıralaması 2009'dan bu yana yayınlanıyor. Kurum, 2012 yılında, 3.290 üniversite ve araştırma kurumlarının sıralamasını Scopus veri tabanını kullanarak son 5 yıla ait; **yayın sayısı (O) , ülkelerarası ortak yayın (IC) kriteri, normalize edilmiş yayın başına atıf (IN), etki değeri en yüksek %25'lik dilime giren dergilerdeki makale oranı (Q1), yayınlarda uzmanlaşma/yaygınlık (SI), alanında en çok atıf alan %10'luk dilime giren makale oranı (ER)** kriterleri ile değerlendirmektedir. Kriterlerden elde edilen puanlara dayalı tek bir liste yapılmamaktadır.
- **QS:** Merkezi İngiltere'de bulunan QS (Quacquarelli Symonds) firması TIMES Dergisi'nden ayrıldıktan sonra kendi sıralamasını yayınlamaya başladı. QS, dünyanın ilk 700 üniversitesini; anketlerden elde edilen **akademik saygınlık (%40) ve işveren görüş kriteri (%10), öğretim üyesi başına düşen atıf sayısı (%20), öğretim üyesi – öğrenci oranı** kriteri (%20), **yabancı öğrenci oranı (%5) ve yabancı öğretim üyesi oranı (%5)** kriterleri ile belirlemektedir.
- **URAP:** ODTÜ Enformatik Enstitüsü bünyesinde kurulan URAP Araştırma Laboratuvarı 2010'dan bu yana sıralama yapmaktadır. URAP, dünyanın 2 bin üniversitesini; son yıl SCI, SSCI ve AHCI tarafından taranan **makale sayısı (%21), son 5 yılda yayınlanan toplam bilimsel doküman sayısı (%10), son 3 yılda yayınlanan makalelere son 3 yılda verilen atıf sayısı (%21), son 3 yılda 23 bilim alanında yayınlanan makale sayılarının (yayın başına düşen atıf sayısı/dünya ortalaması) oranı ile çarpımlarının toplamı (%18), son 3 yılda 23 bilim alanında alınan atıf sayılarının (yayın başına düşen atıf sayısı/dünya ortalaması) oranı ile çarpımlarının toplamı (%15) ve son 3 yılda ülkelerarası ortak yayın sayısı (%15)** kriterlerine göre değerlendirmektedir.